

## EMPLEO en el Aglomerado Gran Rosario (AGR)

En el primer trimestre del año el poder adquisitivo promedio de los ocupados crece interanualmente, aunque sin recuperar el nivel registrado en años previos.

En el segundo trimestre de 2022, los indicadores del mercado laboral (EPH-INDEC) correspondientes al Gran Rosario mostraron, por cuarto trimestre consecutivo, una performance positiva en términos de empleo y desocupación<sup>1</sup>. La oferta laboral<sup>2</sup> y los ocupados registraron los valores más altos de los últimos seis años en cantidad de personas y en tasas, generando que el desempleo se ubique en mínimos históricos. Si bien todavía no está disponible la base de datos desagregada para dar cuenta sobre la calidad del empleo creado en la región, los datos al primer trimestre del año evidenciaron un mayor nivel de empleo acompañado de signos de deterioro al registrarse un avance en la cantidad de asalariados informales y de cuentapropistas. En este contexto de mayor empleo y deterioro de su calidad, resulta interesante analizar la evolución del poder adquisitivo de los ingresos de los ocupados teniendo en cuenta la escalada inflacionaria de los últimos meses.

En este informe se muestra la evolución del ingreso real promedio<sup>3</sup> del total ocupados y desagregado según categoría ocupacional al primer trimestre de 2022. Luego, este análisis se extiende hasta el segundo trimestre del año para los puestos de trabajo asalariados registrados del Departamento Rosario. Como fuente de información se utilizan los microdatos de la EPH disponibles hasta el primer trimestre de 2022 y datos de ingresos del Sistema Integral Previsional Argentino (SIPA-MTEySS). Cabe aclarar que ambas bases no resultan directamente comparables<sup>4</sup> porque, mientras que EPH releva diferentes medidas de ingreso del universo de ocupados, SIPA recoge información sobre la remuneración bruta<sup>5</sup> por puesto de trabajo asalariado de empresas privadas y públicas. Además, la composición de ciudades difiere ya que EPH abarca el Aglomerado Gran Rosario<sup>6</sup> y SIPA incluye a personas que residen en el Departamento Rosario<sup>7</sup>.

- **En el primer trimestre de 2022, el poder adquisitivo promedio del total de los ocupados del Gran Rosario se expande 12,8% interanual. Al desagregar por categorías ocupacionales, se observa por primera vez desde el comienzo de la pandemia una recuperación generalizada, destacándose el desempeño de los patrones, los asalariados informales y los cuentapropistas.**

A partir del Gráfico N° 1, se muestra que el poder adquisitivo promedio del total de los ocupados de la región se contrae 29,6% entre el primer trimestre de 2017 y el primero de 2021. Sin recuperar aún lo perdido en los años anteriores, en el primer trimestre del año el ingreso real de los trabajadores se expande 12,8% i.a., siendo este el tercer resultado interanual positivo y consecutivo desde el comienzo de la pandemia (Tabla N° 1). Al desagregar la evolución del ingreso real por categoría ocupacional se observa un comportamiento similar al del total de ocupados, aunque con visibles diferencias. Particularmente, la caída resultó más intensa para cuentapropistas, patrones y asalariados informales (-46,3%, -32,8% y -32,1%, respectivamente). Al igual que en el total de los trabajadores, todas las categorías registran una recuperación del poder adquisitivo de los ingresos a partir del primer trimestre de 2021. No obstante, mientras los patrones logran posicionarse por

<sup>1</sup> Para más información, consultar: [https://www.indec.gov.ar/uploads/informesdeprensa/mercado\\_trabajo\\_eph\\_2trim228FD416F03D.pdf](https://www.indec.gov.ar/uploads/informesdeprensa/mercado_trabajo_eph_2trim228FD416F03D.pdf)

<sup>2</sup> Es decir, la población económicamente activa (PEA).

<sup>3</sup> El ingreso medio real (o a precios constantes) percibido mensualmente por los ocupados representa su poder adquisitivo. Para su cálculo se utiliza el ingreso mensual percibido por los ocupados a partir de su ocupación principal, el número total de ocupados y el Índice de Precios al Consumidor (IPC – INDEC).

<sup>4</sup> La información que proporciona EPH se desprende de una encuesta realizada a hogares y personas por lo que pueden ocultar información sensible relacionada, por ejemplo, a sus ingresos. Por su parte, SIPA es una declaración jurada por parte de las empresas privadas y públicas.

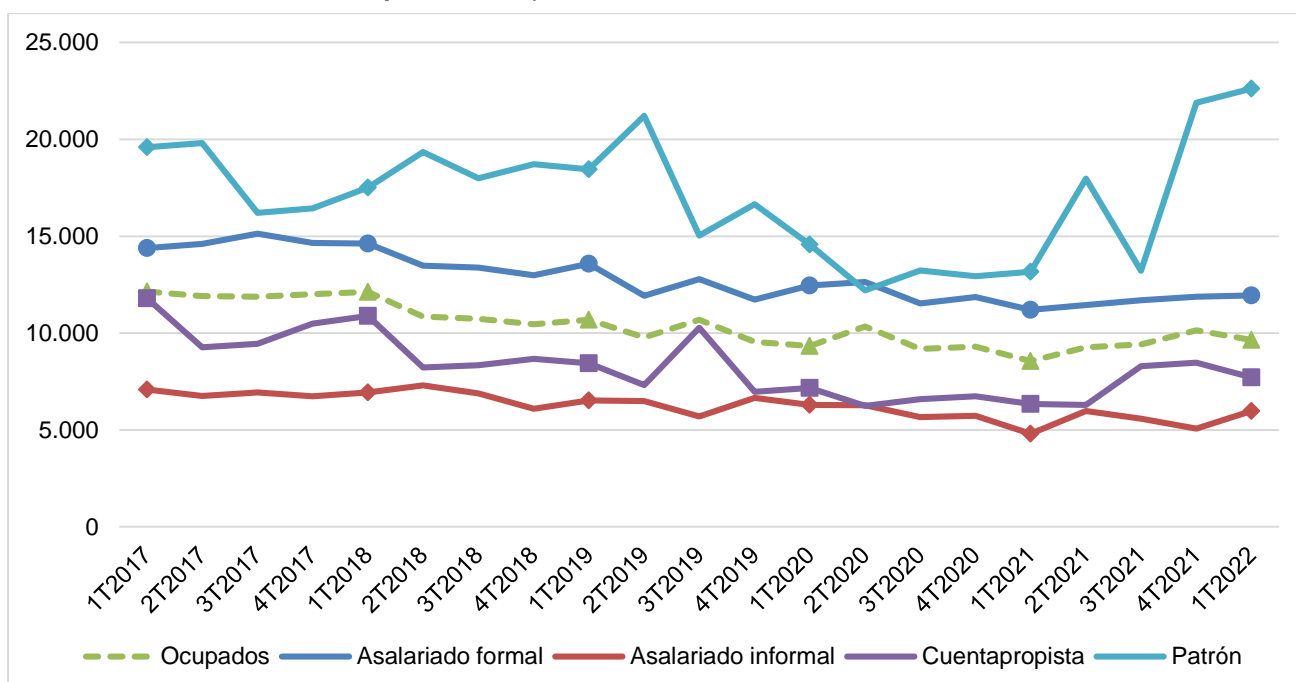
<sup>5</sup> Es la cantidad total de dinero que se percibe por puesto de trabajo sin tener en cuenta las deducciones fijadas por ley (por ejemplo: jubilación, INSSP Ley 19032, obra Social, entre otros).

<sup>6</sup> Ciudades que conforman al Aglomerado Gran Rosario: Rosario, Va. Gdor. Gálvez, Granadero Baigorria, Pérez, Funes, Soldini, San Lorenzo, Cap. Bermúdez, F.L.Beltran, Pto. San Martín, Roldan.

<sup>7</sup> Ciudades que conforman al Departamento Rosario: Arroyo Seco, Funes, Granadero Baigorria, Pérez, Rosario, Villa Gobernador Gálvez, Acebal, Albarelllos, Álvarez, Alvear, Arminda, Carmen del Sauce, Coronel Bogado, Coronel Domínguez, General Lagos, Fighiera, Ibarlucea, Pablo Muñoz, Piñero, Pueblo Esther, Pueblo Uranga, Soldini, Villa Amelia, Zavalla.

encima de los primeros trimestres de los años anteriores, en el resto de las categorías todavía no recupera lo perdido en los periodos previos.

**Gráfico N° 1. Ingreso promedio mensual del total de ocupados y desagregado por categoría ocupacional. A precios constantes. 1T2017 – 1T2022**



**Nota:** Para la obtención del ingreso medio real (o a precios constantes) percibido mensualmente por los ocupados se utilizó el ingreso mensual percibido por los ocupados a partir de su ocupación principal, el número total de ocupados y el Índice de Precios al Consumidor.  
**Fuente:** Elaboración propia en base a datos de IPC y EPH-INDEC.

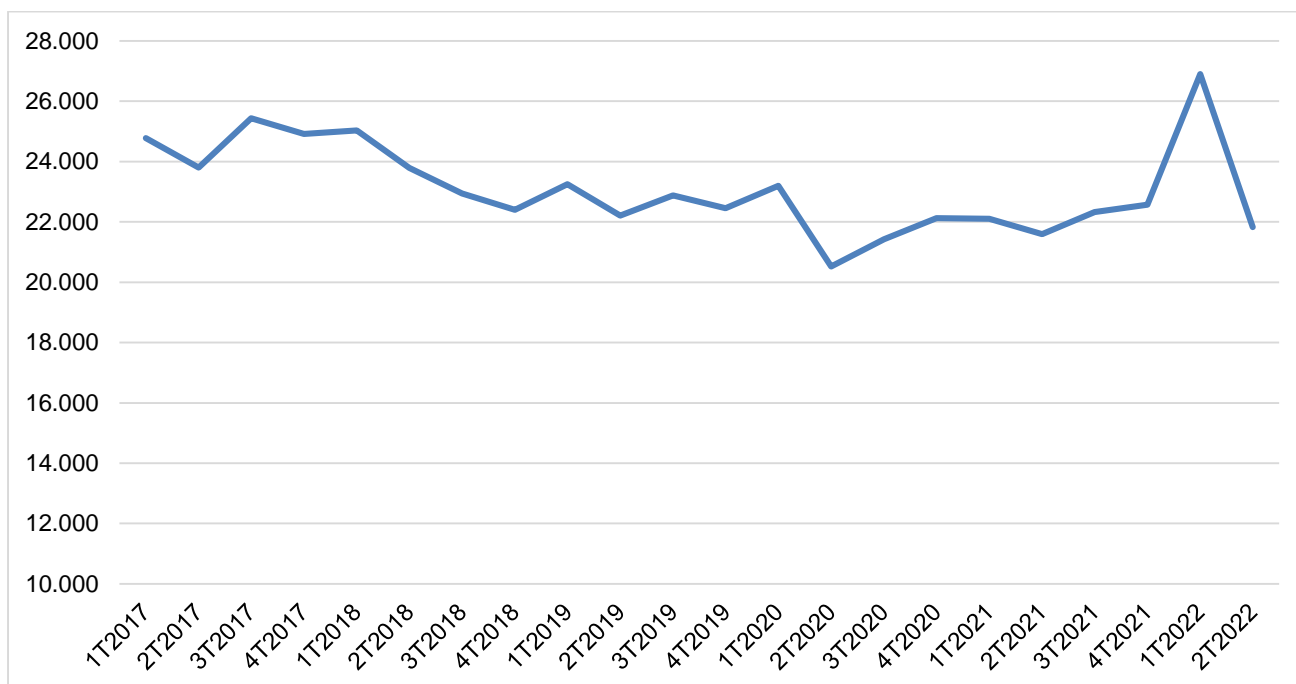
**Tabla N° 1. Variación interanual del ingreso promedio mensual del total de ocupados y desagregado por categoría ocupacional. A precios constantes.**

	1T2021/ 1T2020	2T2021/ 2T2020	3T2021/ 3T2020	4T2021/ 4T2020	1T2022/ 1T2021
Ocupados	-8,4%	-10,3%	2,5%	9,1%	12,8%
Asalariado formal	-10,2%	-9,5%	1,5%	0,2%	6,7%
Asalariado informal	-23,6%	-4,6%	-1,3%	-11,4%	24,3%
Cuentapropista	-11,5%	0,7%	25,9%	25,7%	21,8%
Patrón	-9,6%	47,3%	-0,1%	69,3%	71,8%

**Fuente:** Elaboración propia en base a datos de IPC y EPH-INDEC.

Teniendo en cuenta la aceleración inflacionaria observada en el segundo trimestre y la falta de datos desagregados de la EPH a tal periodo, en el Gráfico N°2 se presenta la evolución del salario bruto medio a precios constantes de los asalariados formales de empresas privadas y públicas hasta junio a partir de los datos del SIPA. En el segundo trimestre del año, este indicador pierde impulso al crecer solo 1,1% interanual. Este resultado seguramente se relacione con la suba inflacionaria registrada en esta parte del año (3,5% promedio mensual en 2T2021 contra 5,5% en 2T2022).

**Gráfico Nº 2. Remuneración bruta mensual de los asalariados registrados de empresas privadas y públicas. Promedio trimestral a precios constantes. 2T2017 – 2T2022**



**Nota:** La remuneración bruta mensual y promedio (a precios constantes) de cada trimestre se calculó a partir de la media entre las remuneraciones reales de los dos primeros meses de cada periodo con el objetivo de suavizar los efectos estacionales generados por el pago del salario anual complementario (SAC) en los meses de junio y diciembre.

**Fuente:** Elaboración propia en base a datos de SIPA-MTEySS e IPC-INDEC.

En el periodo posterior a la etapa más cruda de la pandemia, la región mostró un buen desempeño en el mercado de trabajo al registrar un mayor número de empleos con una relativa recuperación del salario real, aunque con signos de deterioro en la calidad. Esta mejora en el poder adquisitivo de los ocupados registrada en el primer trimestre del año se condice con los mayores niveles de facturación privada real de la Ciudad y con la evolución de los indicadores de movilidad de las personas registrados por Google en el Departamento Rosario en el mismo periodo. Sin embargo, los datos más actualizados sobre ingresos (SIPA) muestran que en el segundo trimestre la aceleración de la inflación planchó la recuperación en el segmento privado, lo que seguramente también se observe en los asalariados informales y cuentapropias debido a que estos no están cubiertos por la negociación colectiva. Esta situación abre un interrogante sobre lo que podría pasar en el segundo semestre del año si la inflación continúa en niveles elevados (proyecciones del 100% anual REM-BCRA<sup>8</sup>) y no se producen mejoras en las remuneraciones.

<sup>8</sup> Para más información, consultar: <https://www.bcra.gob.ar/Pdfs/PublicacionesEstadisticas/REM220831%20Resultados%20web.pdf>