

ACTIVIDAD ECONÓMICA en ROSARIO¹

La actividad local continúa en expansión, pero el ritmo se desacelera.

La facturación privada real de la Ciudad (CIE - Municipalidad de Rosario) se expandió 5,4% i.a. en junio y 4,7% i.a. en el primer semestre del año. A pesar de que la actividad económica local creció en los seis primeros meses del año, su tasa de variación interanual fue la más baja registrada en los últimos dos años. Esta desaceleración en el ritmo de expansión se debe, en gran medida, al sector **Comercio, que acumula cinco caídas consecutivas desde febrero.** Sumado a que, si bien **Industria y Construcción crecieron, el ritmo es cada mes más moderado en comparación con años anteriores.** Por su parte, a pesar de que **Servicios privados registró un buen ritmo de expansión en los últimos meses,** también lo hizo a un ritmo ligeramente inferior al del año anterior.

Por ahora, la actividad económica local no muestra signos de estar en recesión. Aunque se han registrado algunas caídas mensuales a lo largo del año, estas no son suficientes para indicar la presencia de un fenómeno recesivo (4,2% en abril, -2,4% en mayo y -0,8% en junio). Por otro lado, la **serie de tendencia-ciclo muestra una desaceleración en el ritmo de crecimiento,** con un aumento de 0,1% en junio, en contraste con el 0,4% registrado en abril y el 0,3% en mayo (Gráfico N° 1).

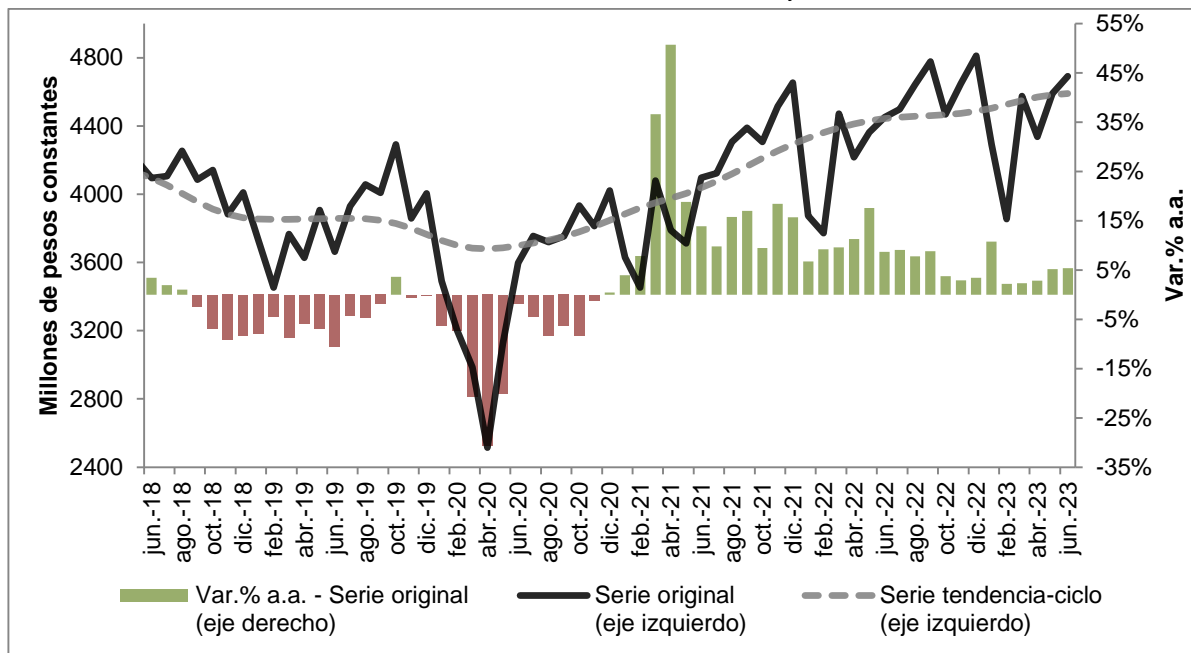
Al comparar las cifras locales con las nacionales proporcionadas por el EMAE-INDEC², se destaca que **Rosario continúa en expansión, a diferencia del agregado nacional que se contrae por tercer mes consecutivo,** con una disminución de 4,4% i.a. en junio y de 1,9% en el primer semestre del año. Aunque las series locales y nacionales no son directamente comparables³, **se observa que la facturación privada en Rosario aún continúa creciendo mientras que se contrae a nivel nacional. Este fenómeno se debe en gran medida a la profunda caída del sector agrícola ganadero en el segundo trimestre del año a causa de la gran sequía.**

¹ En este informe se analiza la evolución reciente de la actividad económica local, utilizando datos de facturación privada -que incluye tanto valor agregado como consumo intermedio- declarada base DRel a valores constantes ajustados por estacionalidad. Los datos utilizados, definitivos al mes de junio de 2023, son provistos por el Centro de Información Económica (CIE – Municipalidad de Rosario) en base a las declaraciones juradas presentadas por los contribuyentes con excepción de quienes pertenecen al Régimen Simplificado por no estar obligados a presentar esta información. En este informe se hace énfasis en el componente de tendencia-ciclo de la facturación, el cual refleja el comportamiento subyacente y la dirección general de la serie, capturando tanto el movimiento de largo plazo como el ciclo económico, a partir de la eliminación de efectos estacionales y factores irregulares. Esto permite realizar comparaciones mensuales de la tendencia y hacer uso de lo ocurrido recientemente en los datos para un análisis coyuntural, lo cual no es posible con la serie de facturación original (no ajustada por estacionalidad) sin recurrir a comparaciones interanuales, las cuales dependen fuertemente de los valores observados en el año anterior y suelen ser poco útiles para un análisis de coyuntura.

² Para más información, consultar: https://www.indec.gob.ar/uploads/informesdeprensa/emaes_08_238A12D55233.pdf

³ La facturación privada de la Ciudad resulta un proxy de la actividad privada local al reflejar el Valor Bruto de Producción (VBP) local y no el Valor Agregado (VA). Por su parte, el EMAE mide el valor agregado a nivel nacional tanto para el sector privado como el público, anticipando las tasas de variación del Producto Interno Bruto (PIB) trimestral.

Gráfico N° 1. Facturación real privada en Rosario
Serie original (millones de pesos constantes) y tendencia-ciclo
Junio 2018 – junio 2023



Serie Tendencia-ciclo	
Período	Var.% mensual
jun-22	0,3%
jul-22	0,2%
ago-22	0,1%
sep-22	0,1%
oct-22	0,1%
nov-22	0,2%
dic-22	0,3%
ene-23	0,4%
feb-23	0,5%
mar-23	0,5%
abr-23	0,4%
may-23	0,3%
jun-23	0,1%

Fuente: elaboración propia en base a datos de Centro de Información Económica (CIE - Municipalidad de Rosario).

Análisis por sectores⁴

En el primer semestre de 2023, la mayoría de los sectores económicos se expandieron en términos interanuales, a excepción de Comercio, que se contrajo 3,1% i.a. (Tabla N° 1). A pesar de la evidente desaceleración en la actividad económica de la Ciudad en lo que va de 2023, se observa que **Industria** y **Servicios privados** registraron sus valores más altos desde 2011. Mientras que la Industria logró recuperarse rápidamente de los efectos de la pandemia, ubicándose actualmente 50,4% por encima de su nivel de 2019, Servicios privados recién lo hizo este año, registrando un crecimiento de 10,6%. Por otro lado, **Comercio**, aunque anteriormente alcanzó su nivel más alto, experimentó una contracción este año que lo sitúa ligeramente por debajo de su máximo histórico en 2022, pero aún por encima de su nivel en 2019. En contraste, la **Construcción** es el único sector que no recuperó lo perdido en 2020 y todavía se encuentra 12,5% por debajo de los niveles de 2019.

El sector **Comercio** experimentó su quinta caída interanual consecutiva, con una disminución de 6,1% i.a. en junio. Esta reducción se reflejó de manera generalizada en todas sus ramas. Mientras que las caídas interanuales en las ramas de “Comercio al por menor” y “Venta, mantenimiento y reparación de vehículos” se concentraron en el segundo trimestre, las de “Comercio al por mayor” fueron persistentes desde principios de año. La reducción en el consumo es consistente con la contracción del ingreso real experimentada por los trabajadores de la región durante el primer semestre del año. Esta pérdida de poder adquisitivo es más fuerte en el segundo trimestre que en el primero, debido que la inflación acumulada en el segundo trimestre alcanzó 23,8%, mientras que en el primero 21,7% (IPC-INDEC⁵).

Servicios privados se expandió 22,2% en junio, destacándose el buen desempeño de “Intermediación financiera y servicios de seguros” y “Alojamiento y servicios de comida”. El crecimiento de la primera rama se explicaría por la alta rentabilidad de las instituciones financieras en un contexto de tasas de interés en aumento. En cuanto a la segunda, a pesar de pérdida de poder de compra, podría atribuirse a la preferencia de las

⁴ En este informe no se analiza el sector “Actividades primarias” por no tener una participación significativa en la facturación privada real de la Ciudad (siendo 0,3% para enero-junio 2023).

⁵ Según INDEC, en el mes de junio se registró un aumento en el nivel general de precios de 50,7% respecto a diciembre de 2022 y un incremento de 115,6% respecto a igual mes del año anterior. Para más información, consultar: https://www.indec.gob.ar/uploads/informes-deprensa/ipc_07_23C94E54F825.pdf

personas por consumos más inmediatos y alcanzables como estrategia frente a la inflación. Por ejemplo, salir a comer podría ser un buen ejemplo de este comportamiento, en contraste a la compra de bienes duraderos – como electrodomésticos- que resultan más difíciles de acceder no solo por la caída en el ingreso promedio de las personas sino también por sus elevados precios. Es importante mencionar que la rama de servicios privados de alojamiento y de gastronomía se explica en gran medida por los servicios de comida dado que datos recientes de turismo en la Ciudad dan cuenta de una caída en la demanda de alojamiento tanto en hoteles como en Airbnb⁶. En efecto, tanto las ramas de Comercio como la de alojamiento y gastronomía de Servicios sirven de indicadores del consumo en Rosario, ya que reflejan los efectos ambiguos de la pérdida de poder adquisitivo. Por un lado, aún se observa cierto dinamismo en el consumo de bienes inmediatos, mientras que se contrae la compra de bienes duraderos debido a su inaccesibilidad en términos de precios y a la falta de oportunidades de financiamiento.

La facturación de **Industria** creció 3,6% en junio, aunque se observó contracción en algunas de sus ramas, como "Vehículos y equipo de transporte" y "Petróleo, productos químicos, caucho y plásticos", probablemente debido a la caída en la actividad agrícola debido a la sequía, lo que lleva a una menor compra de maquinaria y agroquímicos. También se observa una contracción en la rama textil, lo que es consistente con el aumento de precios de estos productos que en algunos momentos superó al promedio nacional.

Por otro lado, **Construcción** se expandió 16,2% en junio que, si bien es un buen desempeño, es menor al registrado en meses anteriores. Esta reciente desaceleración en la actividad del sector también podría explicarse por el aumento de precios en materiales y mano de obra, que, según el CC-IPEC⁷, acumuló una variación de 41,6% en los últimos seis meses y de 108,1% en los últimos doce meses.

Tabla N° 1. Facturación real privada del total de sectores y principales ramas en Rosario

Sectores económicos y ramas	Var. % a.a.	
	jun-23	Ene - jun 2023
Industria Manufacturera	3,6%	7,2%
Metales, productos de metal y maquinaria	10,8%	13,5%
Alimentos, bebidas y tabaco	7,5%	10,7%
Petróleo, productos químicos, caucho y plásticos	-5,1%	-2,3%
Fabricación de componentes electrónicos y equipo eléctrico	-4,4%	-3,7%
Vehículos y equipo de transporte	-38,2%	-16,3%
Minerales no metálicos	0,0%	-5,2%
Textiles, confecciones y cuero	-9,5%	8,0%
Construcción	16,2%	24,2%
Comercio	-6,1%	-3,1%
Comercio al por menor	-6,9%	-1,7%
Comercio al por mayor y en comisión	-5,5%	-5,5%
Venta, mantenimiento y reparación de vehículos	-4,8%	0,2%
Servicios privados	22,2%	12,1%
Intermediación financiera y servicios de seguros	49,3%	25,6%
Inmobiliarios, empresariales y de alquiler	10,1%	9,6%
Transporte, almacenamiento y comunicaciones	3,5%	-0,5%
Alojamiento y servicios de comida	14,0%	21,3%
Comunitarios, sociales y personales	1,7%	0,4%
TOTAL SECTORES	5,4%	4,7%

Nota 1: Se excluye Actividades Primarias. Nota 2: La facturación de las actividades que se muestran dentro de los sectores Industrial y de Servicios incluyen el 94% y 97% respectivamente de los totales de los sectores a los que pertenecen, debido a que se exponen solo los rubros más representativos. Fuente: Centro de Información Económica (CIE - Municipalidad de Rosario) en base a datos del DREI.

⁶ Para más información consultar: http://fundacionbmr.org.ar/wp-content/uploads/2023/05/Informe-de-prensa_TURISMO-y-HOTELER%-C3%8DA-en-ROSARIO-Mayo-2023.pdf y http://fundacionbmr.org.ar/wp-content/uploads/2023/07/Informe-de-prensa_TURISMO-y-HOTELER%-C3%8DA-en-ROSARIO-C%C3%B3mo-le-est%C3%A1-yendo-a-Airbnb-en-Rosario-Julio-2023.pdf.

⁷ Para más información, consultar: <https://www.estadisticasantafe.gob.ar/wp-content/uploads/sites/24/2023/07/CCSF-0623.pdf>

Por último, en la Tabla N° 2 se muestra que las tendencias-ciclo de la mayoría de los sectores se contrajeron en el mes de junio, con la excepción de Servicios privados que continuó en expansión. Comercio presenta una serie de caídas mensuales consecutivas que se extienden por un poco más de un año. Por otro lado, tanto Industria como Construcción registraron contracciones en los últimos meses, mientras que Servicios privados es el único sector que sigue en expansión, aunque a un ritmo más moderado en los últimos meses.

Tabla N° 2. Facturación privada local por sectores económicos

Series desestacionalizada y tendencia-ciclo. Variación mensual.

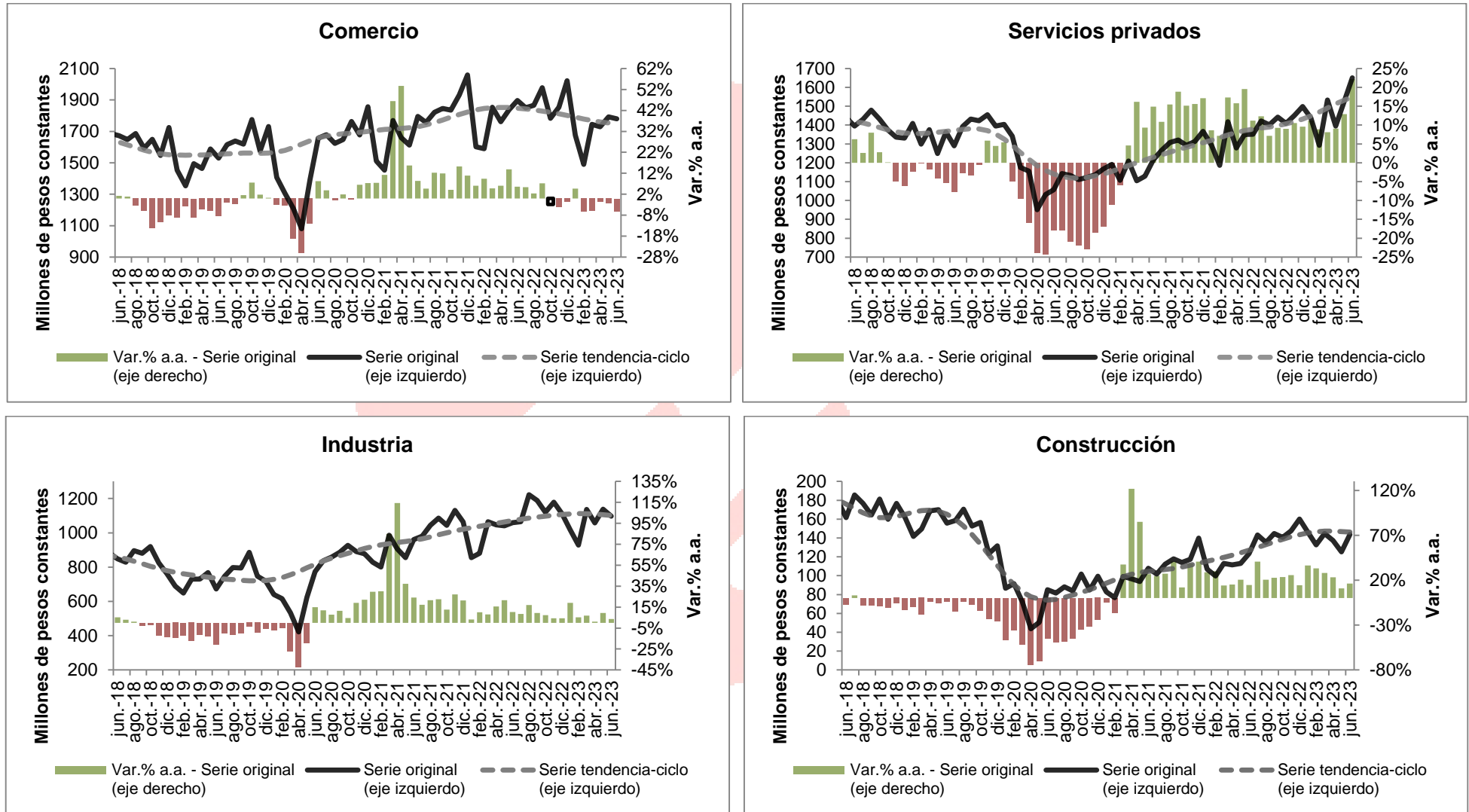
Período	Serie desestacionalizada				Período	Serie tendencia-ciclo			
	Comercio	Servicios Privados	Industria	Construcción		Comercio	Servicios Privados	Industria	Construcción
jun-22	-1,1%	-0,5%	0,1%	0,2%	jun-22	-0,2%	0,6%	0,8%	2,3%
jul-22	0,3%	1,6%	1,5%	8,9%	jul-22	-0,3%	0,5%	0,7%	2,3%
ago-22	-4,2%	-3,3%	2,0%	-7,2%	ago-22	-0,3%	0,4%	0,6%	2,3%
sep-22	7,0%	4,7%	-1,1%	7,6%	sep-22	-0,4%	0,5%	0,6%	2,2%
oct-22	-8,4%	0,9%	-1,7%	-4,5%	oct-22	-0,4%	0,6%	0,5%	2,1%
nov-22	3,3%	1,5%	2,8%	10,4%	nov-22	-0,5%	0,8%	0,5%	1,9%
dic-22	1,9%	2,1%	0,4%	-2,3%	dic-22	-0,6%	1,0%	0,4%	1,6%
ene-23	0,2%	-1,2%	2,3%	9,2%	ene-23	-0,6%	1,2%	0,3%	1,3%
feb-23	-4,3%	1,0%	-3,4%	0,2%	feb-23	-0,6%	1,4%	0,2%	0,8%
mar-23	-0,4%	2,8%	1,4%	-2,5%	mar-23	-0,6%	1,5%	0,0%	0,5%
abr-23	6,4%	2,0%	1,7%	-1,3%	abr-23	-0,5%	1,5%	-0,2%	0,1%
may-23	-4,1%	0,8%	0,2%	-5,9%	may-23	-0,3%	1,3%	-0,3%	-0,3%
jun-23	-2,5%	8,3%	-2,3%	4,5%	jun-23	-0,2%	1,0%	-0,4%	-0,5%

Fuente: Elaboración propia en base a datos de Centro de Información Económica (CIE - Municipalidad de Rosario).

Gráfico Nº 2. Facturación real por sectores en Rosario

Serie original (millones de pesos constantes) y tendencia-ciclo

Junio 2018 – junio 2023



Fuente: elaboración propia en base a datos de Centro de Información Económica (CIE - Municipalidad de Rosario).